

FUNDACIÓN DUNAS DE CACHAGUA

FAUNA DE LAS DUNAS Y HUMEDAL DE CACHAGUA: VERTEBRADOS

FUNDACIÓN
DUNAS
DE CACHAGUA

FAUNA DE LAS DUNAS Y HUMEDAL DE CACHAGUA: VERTEBRADOS

Guía de campo

Anita Muñoz, Jaime Marmolejo
y Pedro Pablo Rosso



FUNDACIÓN DUNAS DE CACHAGUA

2021

FUNDACIÓN DUNAS DE CACHAGUA



La Fundación Dunas de Cachagua es una entidad privada sin fines de lucro, creada por los copropietarios de las dunas de Cachagua para preservar la belleza paisajística del lugar y proteger la biodiversidad que alberga. En Convenio con la Ilustre Municipalidad de Zapallar, desea que las futuras generaciones puedan disfrutar de esta área de conservación como un ejemplo de compromiso público-ciudadano para el buen cuidado del medio ambiente.

“El sistema de dunas y humedal de Cachagua posee un valor territorial significativo por ser un hito de la cadena de pequeñas lagunas costeras en áreas litorales urbanizadas...Estas unidades territoriales son relevantes como espacios libres entre conurbaciones; constituyendo ventanas de paisaje, como ocurre con la duna de Punta Concón y la duna de Iquique, ambas Santuario de la Naturaleza”.

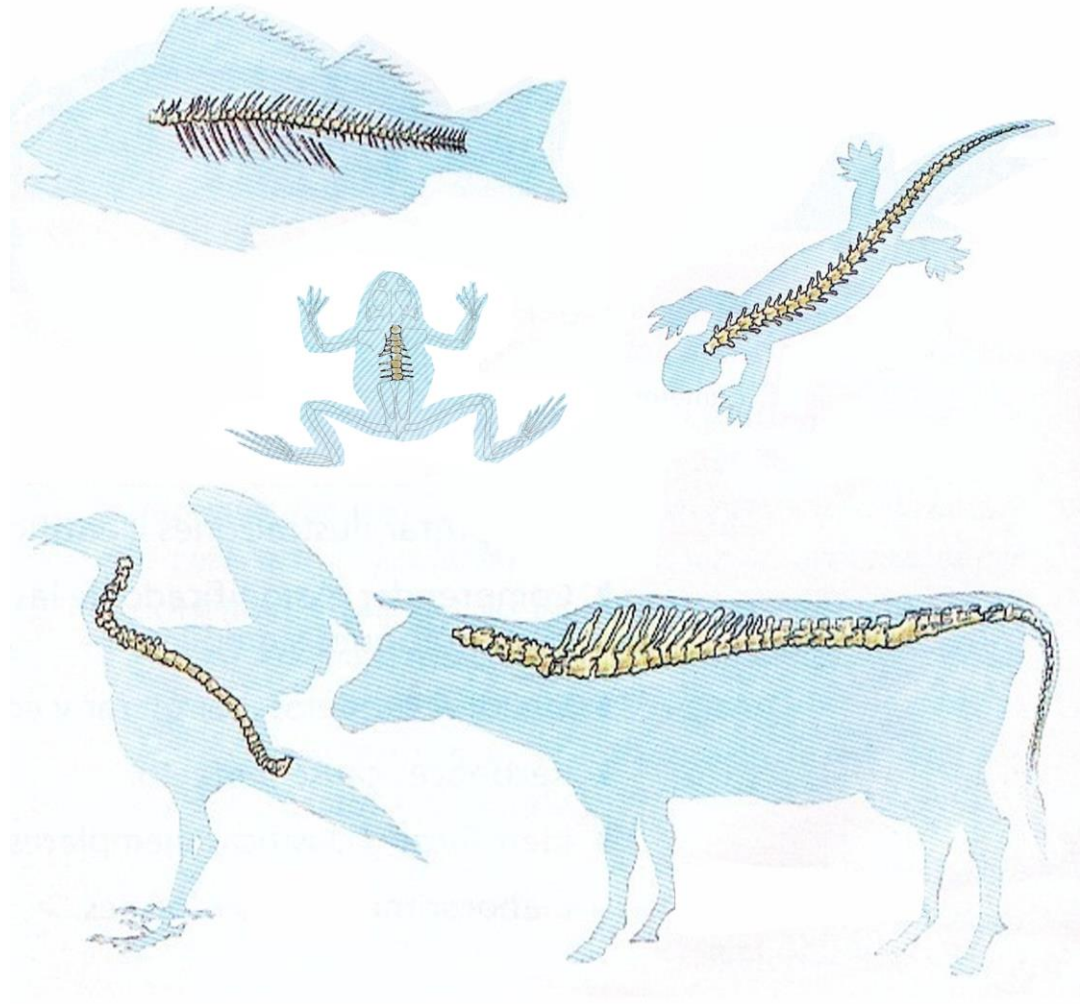
Consuelo Castro A.

“Solo se valora lo que se conoce y solo se protege y conserva aquello que se valora”.



LOS VERTEBRADOS

Los vertebrados son animales que tienen un esqueleto, óseo o cartilaginoso, con columna vertebral y cráneo, cuyo sistema nervioso central está formado por el encéfalo y la médula espinal. Esta última está protegida por la columna vertebral. Los vertebrados incluyen a los peces, reptiles, anfibios, aves y mamíferos.



UN POCO DE TAXONOMÍA

La taxonomía es la ciencia que trata de los principios, métodos y fines de la clasificación. En las ciencias biológicas se aplica, en particular, para la ordenación sistemática, con sus nombres, de los grupos de animales y vegetales.

Las “especies” son la “unidad básica” en la clasificación de los seres vivos, y se refiere al conjunto de organismos capaces de reproducirse y originar una descendencia fértil. Las especies son designadas en forma binominal. La primera palabra indica el género y la segunda el nombre. La norma establece que sean escritos con un tipo de letra distinto del texto general, habitualmente en cursiva. La inicial del nombre del género se escribe siempre en mayúscula y el nombre específico en minúscula. Por ejemplo: *Ardea alba* (Garza grande). A continuación del nombre de la especie se suele incluir el nombre del zoólogo que la describió y el año en que publicó su descubrimiento.

La subespecie es el único rango subordinado a especie y clasifica a un grupo de individuos con características comunes algo diferentes del resto de la misma especie. El rango taxonómico de subespecie contiene tres palabras: 1) Género: 2) Nombre específico; y 3) Nombre subespecífico. Por ejemplo: *Phrygilus gayi minor* (Cometocino). Antiguamente se usaba la palabra raza como sinónimo de subespecie. De hecho, hasta inicios del siglo XIX la raza fue considerado un rango taxonómico. En la actualidad se utiliza solamente para designar grupos dentro de la especie humana y en el ámbito de los animales domésticos.



Carl Nilsson Linnæus, latinizado como Carolus Linnæus, un naturalista sueco que vivió en el siglo XVIII, es considerado el creador de la taxonomía.

UN POCO DE HISTORIA

Juan Ignacio Molina, también conocido como abate Molina, fue el primer chileno en utilizar la nomenclatura binominal de la taxonomía creada por Linneo. Varias especies de aves presentadas en esta Guía fueron descritas y clasificadas por él. Este sacerdote jesuita nació en la comuna de Villa Alegre en 1740 y murió en 1829 en Bolonia, Italia, país donde se radicó después de la expulsión de los jesuitas de los dominios de la corona española en 1767.



EXPLICACIÓN DE UN SÍMBOLO

A continuación del texto que describe a las diversas especies incluidas en esta Guía aparece un símbolo que, afortunadamente, para la mayoría de ellas es



y significa que existe una “preocupación menor” con respecto al peligro de que pudiese extinguirse. Esta categorización de riesgo ha sido propuesta por la Unión Internacional para la Conservación de la Naturaleza y de los Recursos Naturales (IUCN por sus siglas en inglés) y una descripción del resto de sus categorías aparece al fin de esta Guía.

**VERTEBRADOS
DE LAS DUNAS Y HUMEDAL
DE CACHAGUA**

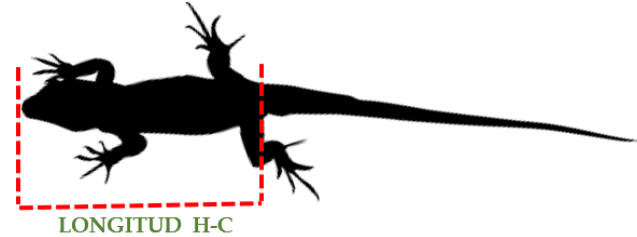
REPTILES



LAGARTIJA COMÚN (*Liolaemus lemniscatus*)

Lagartija común (*Liolaemus lemniscatus*) (Gravenhorst, 1838)

Longitud hocico-cloaca (H-C): 5,9 cm



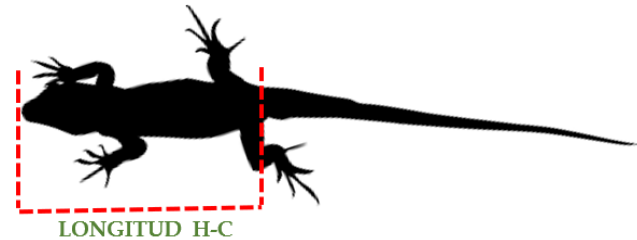
Leve dimorfismo sexual. Ambos sexos de aspecto esbelto y extremidades cortas. La coloración general es café. La cabeza un poco más oscura, con manchitas café sombrías sobre los escudetes cefálicos. Desde los ojos nacen dos cintas de color blanco amarillento que se extienden hacia atrás. En la parte dorsal, a ambos lados de estas cintas, tiene dos bandas café oscuras, dibujadas interiormente por una serie de manchas negruzcas bordeadas atrás de puntos celestes en el macho y blancos en la hembra. La región vertebral del dorso, tiene una coloración café clara. Al costado, entre ambas extremidades se extiende una cinta blanco amarillenta que divide los flancos, rojizo-anaranjados. Cola con bandas transversales oscuras. Vientre blanquecino y región mandibular con líneas negruzcas relativamente paralelas. Posee 43 a 45 escamas al medio del cuerpo. Macho con dos poros precloacales. La región inferior de la cola con tonos salmonados.



LAGARTIJA ESBELTA (*Liolaemus tenuis*)

Lagartija esbelta, Lagartija de colores (*Liolaemus tenuis*)(Duméril y Bibron, 1837)

Longitud hocico-cloaca (H.C): 5,5 cm.



Marcado dimorfismo sexual. El macho con abundantes manchitas amarillas y verdes en la mitad anterior, calipso en la mitad posterior. La cola de longitud equivalente a 1,75 la longitud cabeza-tronco. con manchas negras alternadas en el fondo turquesa. La zona gular amarillenta, anaranjado rojiza o verde. El abdomen blanco grisáceo. La hembra de aspecto más fino, la cabeza de color gris amarillenta. Cabeza gris oscura con manchitas amarillas que llegan hasta el hocico. La cola equivalente a 1,5 la longitud cabeza-tronco. El dorso gris con barritas negras transversales que no llegan hasta la línea media y que en los flancos se unen entre si. Dichas barritas están ribeteadas de café oscuro. El vientre es grisáceo blanquecino. La cola y extremidades son grises plumizas, con pequeñas rayas negras y escasos puntos verdosos.

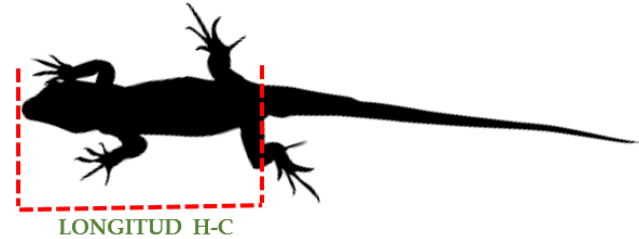


LAGARTO DE ZAPALLAR (*Liolaemus zapallarensis*)

Foto: Carlo Schmidt

“Lagarto de Zapallar” (*Liolaemus zapallarensis*) (Müller & Hellmich, 1933)

Longitud hocico-cloaca (H-C): 10,8 cm.

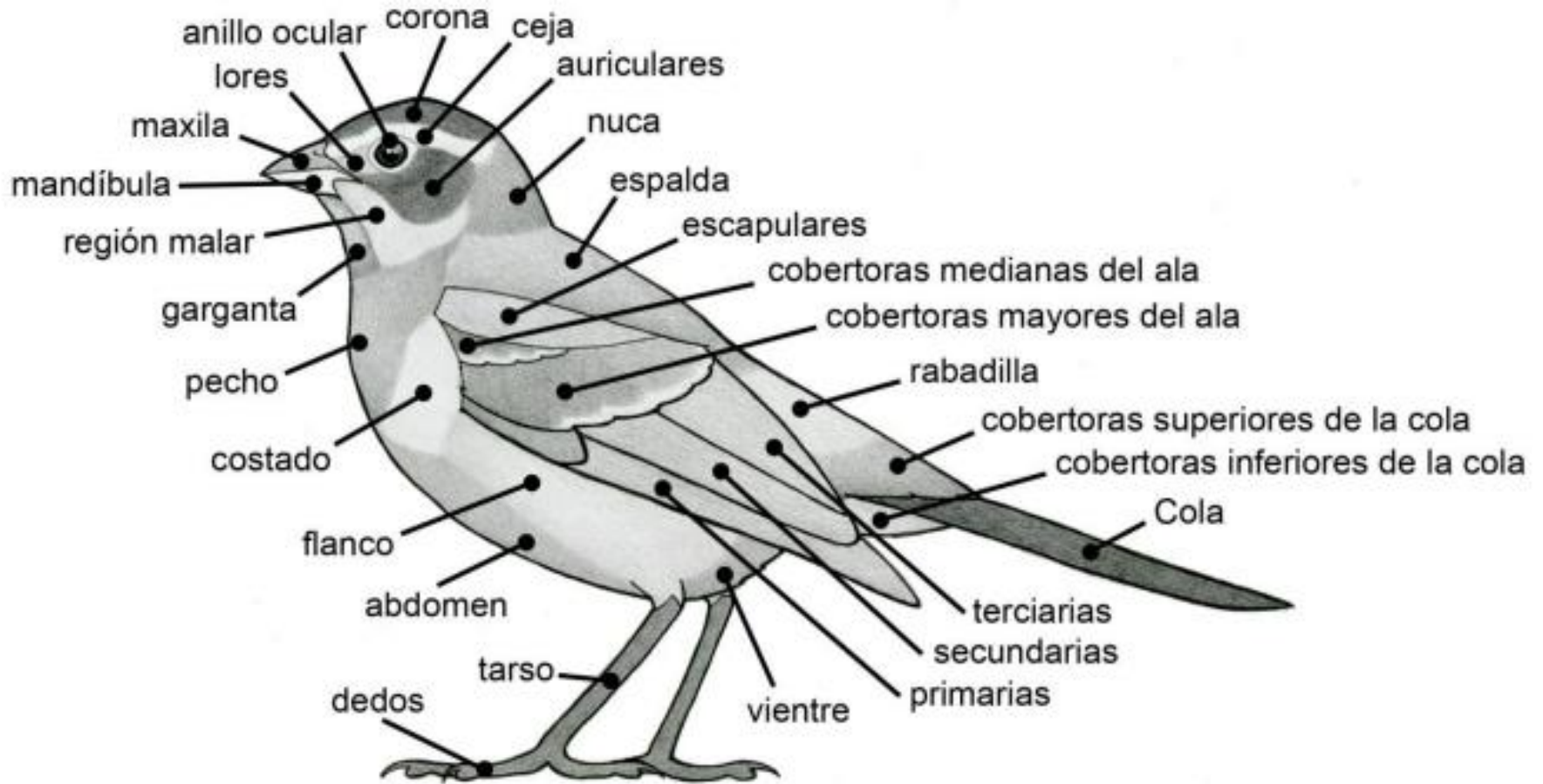


De apariencia robusta, extremidades macizas. El cuello presenta un pliegue longitudinal postauditivo. Escamas dorsales grandes, imbricadas, lanceoladas, fuertemente quilladas y con carena. Hacia los flancos las escamas se hacen más pequeñas. Esta especie, endémica de Chile, presenta un rango de distribución en el matorral costero desde Quebrada Buenos Aires, al norte de La Serena, hasta Caleta Quintay, al sur de Valparaíso.

AVES



TOPOGRAFÍA DE UN AVE





AVES DE LAS DUNAS

La mayoría se alimenta y descansa en las dunas. Solamente el Pequén, el Queltehue y el Chorlo nevado nidifican en ellas. Este último en la anteduna costera.

RAPACES



PEQUÉN (*Athene cunicularia*)

Pequén (*Athene cunicularia*) (Molina, 1782)

Longitud: 19-25 cm.

Sin dimorfismo sexual. Tiene la cabeza redondeada, sin plumas auriculares a manera de orejas. Disco facial café pálido, cejas blancas y collar blanquecino. Ojos amarillo-limón y pico color crema. Corona, nuca y partes bajas café. Presenta manchas blancas en todo el cuerpo. Piernas relativamente largas con plumaje de blanco a cremoso, patas gris verdoso y dedos cubiertos de cerdas. A diferencia de la mayoría de las lechuzas, suele permanecer activa durante el día.

Habita en terrenos arenosos y dunas de la zona costera y faldeos con poca vegetación o matorral bajo en la precordillera. En la zona sur ocupa praderas agrícolas con pasto bajo.. Construye su nido en madrigueras de conejo abandonadas.





Tiuque (*Milvago chimango*)

Tiuque (*Milvago chimango*)(Vieillot, 1816)

Longitud: 37-43 cm.

Dimorfismo sexual leve. Los machos son algo más pequeños que las hembras y tienen las patas y ceras* de color amarillas, mientras que las hembras, al igual que los juveniles, mantienen el color pálido de estas partes del cuerpo desnudas de plumas aún en su etapa adulta.

* La cera es una membrana carnosa, con el aspecto de una hinchazón suave, que se encuentra en la parte superior del pico de algunas aves.



PASSERIFORMES O AVES CANORAS

Los Passeriformes (del latín *passer* : gorrión) abarca más de la mitad de las especies de aves del mundo. Se conocen comúnmente como aves canoras o cantoras.



CACHUDITO (*Anairetes parulus*)

Cachudito (*Anairetes parulus*) (Kittlitz, 1830)

Longitud: 11 cm.

Sin dimorfismo sexual. Cabeza negra con frente, nuca, garganta y auriculares estriadas de blanco. Características son sus plumas negras y largas sobre su cabeza, curvadas hacia adelante, que motivaron su nombre común. Dorso gris oliváceo uniforme. Pecho y abdomen blanquecino con líneas longitudinales negras, con tintes amarillentos, en la parte inferior. Cola, alas, patas y pico negruzcos.



CHERCÁN (*Troglodytes aedon*)

Chercán (*Troglodytes aedon*) (Veillot, 1809)

Longitud: 10 cm.

Sin dimorfismo sexual. Ave pequeña, rechoncha y de cola angosta. Tanto el macho como la hembra tienen el plumaje de las partes superiores de color pardo, con listado negro en las alas y cola. Sus partes inferiores son de tonos marrones más claros, particularmente en el vientre. Presenta un listado pardo más oscuro en los flancos y zona subcaudal. Los ejemplares jóvenes son más oscuros que los adultos.





CHINCOL (*Zonotrichia capensis*)

Chincol (*Zonotrichia capensis*) (Statius Müller, 1776)

Longitud: 16-17 cm.

Dimorfismo sexual leve. Los machos tienen la cabeza color gris plomo y las plumas de la corona levantadas formando un llamativo copete, enmarcado por una línea negra. Otras líneas negras cruzan la cabeza a la altura de los ojos y la altura de la tercera en la mandíbula inferior. Estas líneas convergen en la base del pico. Garganta blanca. Mancha rojiza en las zonas dorsal y lateral del cuello. Pecho café claro. Zona ventral color canela en los costados y blanquecina en el centro. Manto y lomo pardos, con líneas longitudinales negras. Cola parda. Patas y pico de un color córneo. Las hembras tienen un patrón de colores iguales a los machos pero menos intenso y carecen de copete. Los juveniles tienen el dorso jaspeado y no presentan la mancha rojiza dorsal. La zona ventral es de un color canela claro y el pecho tiene estriaciones irregulares parduscas, longitudinales con respecto al eje del cuerpo.



Chirihue (*Sicalis luteola*)

Chirihue (*Sicalis luteola*) (Sparrman, 1789)

Longitud: 14,5 cm.

Leve dimorfismo sexual. Los machos tienen las partes superiores oliváceas con estrías café negruzcas en el lomo. Supracaudales amarillo verdoso. Cabeza gris verdosa con las auriculares grisáceas. Partes inferiores amarillas con tinte grisáceo en el pecho y flancos. Subcaudales blanquecinas y primarias negruzcas con ribete verdoso en la barba exterior. Coberteras de tono pardo negruzco con bordes grisáceos y amarillentos. Cola café oscura. Las hembras presentan las partes inferiores más grisáceas y menos amarillas.





COMETOCINO (*Phrygilus gayi minor*) Macho

Cometocino (*Phrygilus gayi minor*) (Gerais, 1834)

Longitud: 15 - 16 cm.

Presenta un dimorfismo sexual poco acentuado. Los machos tienen la cabeza, cuello y parte superior del pecho gris azulado, similar a un capuchon. Alrededor del pico y brida negruzcos. Cuerpo amarillo algo oliváceo. Abdomen y subcaudales blancos. En las alas las plumas primarias negruzcas y las cobertoras gris azulado. Cola negruzca con ribetes grisáceos. Las hembras presentan los mismos colores que los machos, aunque atenuados, gran pechera blanca con líneas negras y notoria línea malar negra. Dorso más oliváceo. Pecho y abdomen amarillo oliváceo; subcaudales blanco sucio a grisáceo. Cubiertas alares más oscuras. Flancos algo parduscos. Los juveniles tienen un plumaje similar al de las hembras.

El cometocino que frecuenta las dunas y el humedal pertenece a una de las tres subespecies que habitan en nuestro país. Las otras son el *P.g. gayi*, que vive preferentemente en la cordillera y precordillera andina, y el *P.g. caniceps*, presente en Aysén y Tierra del Fuego. El cometocino *minor* se encuentra en la franja costera entre las regiones de Atacama y Valparaíso.



DIUCA (*Diuca diuca*)

Diuca (*Diuca diuca*) (Molina, 1782)

Longitud: 17 - 18 cm.

Presenta un moderado dimorfismo sexual. Los machos tienen la cabeza, cuello, dorso y pecho de un color gris plumizo oscuro. Garganta blanca. Bajo pecho y abdomen blancos. Tintes acanelados en el abdomen y subcaudales. Rémiges* gris oscuras bordeadas de gris apizarrado con cobertoras grises. Rectrices* gris oscuras. Pico y patas gris marengo. En las hembras el plumaje gris es parcialmente reemplazado por tonos gris acanelado. Los juveniles presentan un plumaje similar al de las hembras.

* Rémiges: y rectrices: plumas largas, duras, de forma asimétrica, pero simétricamente iguales, ubicadas, respectivamente, en las alas y en la cola de un ave.



DIUCÓN (*Xolmis pyrope pyrope*)

Diucón (*Xolmis pyrope pyrope*) (Kittlitz, 1830)

Longitud: 21 cm.

Sin dimorfismo sexual, la cabeza, cuello y dorso gris oscuros. Primarias y secundarias casi negras. Garganta blanca. Pecho y abdomen gris claro. Pico y patas negras. Muy llamativo es su iris de color rojo. Los juveniles tienen el iris café y son un poco más parduzcos.





FÍO FÍO (*Elaenia albiceps*)

Fío-fío (*Elaenia albiceps*) (D'Orbigny y Lafresnaye, 1837)

Longitud: 15 cm.

Sin dimorfismo sexual. Cabeza cenicienta con plumas en la corona algo alargadas y mancha central blanquecina. Por encima gris ceniza con tintes oliváceos. Garganta, cuello y pecho más claro que el dorso. Abdomen blanquecino. Alas negruzcas con ligero tinte oliváceo; secundarias con bordes externos blanquecinos, formando dos bandas transversales blancas. Cola negruzca. Pico y patas negruzcos.

En invierno migra a la zona amazónica de Perú y Brasil, llegando ocasionalmente hasta Colombia, para volver a aparecer no sólo en Chile, sino también en Argentina hasta la zona patagónica, Tierra del Fuego e Isla de los Estados.





GOLONDRINA CHILENA (*Tachycineta leucopyga leucopyga*)

Golondrina chilena (*Tachycineta leucopyga leucopyga*) (Cabanis, 1850)

Longitud: 13 - 14 cm.

Sin dimorfismo sexual. Partes superiores de la cabeza, cuello trasero, dorso y lomo de color negro con brillos metálicos azulinos. Garganta, cuello delantero, pecho, abdomen y rabadilla blancos. Alas y cola negras con algo de brillo metálico verdoso. Pico negro pequeño. Patas negras.





LOICA (*Leistes loica*)

Loica (*Leistes loyca*) (Molina, 1782)

Longitud: 26 - 28 cm.

Tiene un dimorfismo sexual poco marcado. Los machos tienen la cabeza y cuello pardo oscuro. Franja superciliar blanca con rojo hacia la frente. Dorso y cola pardo oscuro variegado con café. Cuello delantero, pecho y parte superior del abdomen rojo vivo. Zona inferior del abdomen parda oscura. Alas café variegado con pardo oscuro. Doblez del ala rojo. Pico pardo oscuro puntiagudo. Patas pardas. Las hembras tienen un plumaje de colores parecidos al de los machos, pero más apagados, la franja superciliar, garganta y cuello blanquecinos; pecho y abdomen rojo pálido, algunas plumas bordeadas de blanco sucio.



PICAFLOR GIGANTE (*Patagona gigas*)



Picaflor gigante (*Patagona gigas*) (Vieillot, 1824)

Longitud: 21 - 22 cm.

Sin dimorfismo sexual. Por encima gris verdoso con brillo verde metálico débil. Supracaudales ribeteadas de blanco. Partes inferiores de color café rojizo con ribetes verdosos más visibles en la garganta y abdomen. Rectrices café verdoso con brillo verde metálico. Sexos similares con machos algo más grandes





RARA (*Phytotoma rara*)

Rara (*Phytotoma rara*) (Molina, 1782)

Longitud: 19-20 cm.

Dimorfismo sexual moderado. Los machos tienen la frente, corona, garganta, pecho y abdomen color rufo. Dorso y alas negras, con una llamativa línea blanca. Cola con rectrices centrales negruzcas, las demás con franja rufa en la zona media. Pico corto, negro y grueso. Iris rojo. La hembra tiene colores más apagados, con rayas negras en la garganta, pecho y abdomen. Alas negruzcas sin la línea blanca del macho.





TENCA (*Mimus thenca*)

Tenca (*Mimus thenca*) (Molina, 1782)

Longitud: 28-29 cm.

Sin dimorfismo sexual. Cuerpo esbelto, plumaje pardos más oscuro en las zonas dorsales que en la garganta, pecho y abdomen. Banda superciliar blanca; línea gular parda oscura. Cola larga parda oscura, con plumas centrales de igual color. Las demás terminan en blanco sucio que se va agrandando hacia las mas externas. Pico negro. Patas negras.





TIJERAL (*Leptasthenura aegithaloides*)

Tijeral (*Leptasthenura aegithaloides*) (Kittlitz, 1830)

Longitud: 16,5 cm.

Sin dimorfismo sexual. Frente y línea superciliar blanca. Corona y nuca castaño rojizo finamente estriadas de negro. Partes superiores café terrosas. Alas gris cafesosas con el borde externo de las primarias y lado basal de las secundarias rufo pálido. Garganta y parte superior del cuello blanquecinos tendiendo al amarillento hacia las zonas inferiores. Cola café negruzca, tan larga como el cuerpo, siendo las rectrices centrales muy puntiagudas y sobresaliendo sus delgadas barbas unos centímetros de las siguientes, dándole un aspecto de prolongación espinosa.





TORDO (*Curaeus curaeus curaeus*)

Tordo (*Curaeus curaeus curaeus*) (Molina, 1782)

Longitud: 30-35 cm

No presenta dimorfismo sexual. Completamente negro. Pico y patas negras.



ZORZAL (*Turdus falcklandii*)



Zorzal (*Turdus falcklandii*) (Quoy & Gaimard, 1824)

Longitud: 29 cm.

Dimorfismo sexual leve. Los machos presentan una coloración negra en la parte superior de la cabeza y auriculares negras, con las plumas de la frente de una tonalidad café claro y la garganta con tonos blanquecinos mezcladas con estrías negras. Por su parte, el dorso y alares exhiben un color café claro, mientras que en la zona del pecho y vientre predomina un color amarillo cafésoso claro o tinte oliváceo. Las alas y la cola son de color negro, mientras que el pico, pata y los párpados son de un color amarillo intenso. Las hembras tienen una coloración más pálida en la cabeza, y más oscura en el pecho.



PICIFORMES

Los Piciformes incluyen los pájaros carpinteros, tucanes y otros. En general, estas aves son insectívoras, aunque los tucanes comen principalmente frutas. La mayoría tienen un pico recto y fuerte y dos dedos hacia delante y dos hacia atrás, lo que les sirve para afirmarse en las ramas y troncos.



CARPINTERITO (*Dryobates lignarius*)

Carpinterito (*Dryobates lignarius*) (Molina, 1782)

Longitud: 18-19 cm.

Presenta un leve dimorfismo sexual. El macho tiene frente y corona negras; nuca roja y negra alargada hacia el dorso del cuello. Los lados de la cara son blancos con banda negruzca que cruza el ojo y termina en la zona auricular. Dorso y lomo con bandas transversales negras y blancas. Alas y cobertoras negras con manchas blancas; cubiertas interiores blancas. Pecho, abdomen y subcaudales blancas con tinte amarillento y barritas negruzcas. La hembra es similar al macho pero carece de rojo en la nuca.



CHARADRIIFORMES

Los Charadriiformes (del griego *charadrios* : nombre de un ave acuática mítica) son un gran grupo de aves, muy diversas entre sí, distribuidas por todo el mundo, que viven relacionadas con el agua, tanto dulce como salada. Sus representantes más comunes son las gaviotas.



QUELTEHUE (*Vanellus chilensis*)

Queltehue (*Vanellus chilensis*) (Molina,1782)

Longitud : 35-37 cm.

Sin dimorfismo sexual. Cabeza y cuello grises; frente, garganta y pecho negros; ambos tonos separados por plumas blancas. Dorso gris con brillo parduzco metálico. Cobertoras alares grises con brillos tornasolados. Primarias y secundarias negras separadas de las cobertoras por una banda blanca visible cuando despliega las alas. En el “codo” de las alas tiene un espolón coralino que sobresale a cada lado del pecho. Abdomen, flancos y subalares blancos. Cola mitad basal blanca y mitad exterior negra. Pico rojo con punta negra. Patas rojas. Ojos con iris rojo. Sin dimorfismo sexual.





NIDO DE QUELTEHUE



CHORLO NEVADO (*Charadrius nivosus occidentalis*)

Chorlo nevado (*Charadrius nivosus occidentalis*) (Cassin, 1858)

Longitud: 15 - 17 cm.

Sin dimorfismo sexual. Frente blanca. Corona anterior negra. Corona posterior, nuca, cobertoras y dorso grisáceo con tinte arenoso. Cara, mejillas, garganta, pecho y abdomen blancos. Línea blanca que rodea el cuello. Mancha negra en la zona auricular. Línea gruesa negra dividida en el centro del cuello, que separa la garganta del pecho. Primarias negro parduzco. Rectrices exteriores blancas y centrales negro grisáceas. Pico negro. Patas grisáceas oscuras.

En invierno, el negro del cuello es grisáceo. En época de reproducción, corona y nuca leonada



A photograph showing three speckled eggs on a sandy beach. The eggs are light brown with dark brown spots. They are surrounded by small white shell fragments and a few small green plants. The background is a mix of sand and small rocks.

NIDO DE CHORLO NEVADO EN LA ANTEDUNA

COLUMBIFORMES

Los Columbiformes (del latín *columba* : paloma) incluyen a las palomas, tórtolas y formas afines. Suelen vivir en selvas o bosques, no obstante algunas especies viven en sabanas, praderas, acantilados o desiertos. Se alimentan de frutos, bayas y granos. Las crías son alimentadas por una especie de leche estomacal que producen ambos padres



PALOMA TORCAZA (*Patagioenas araucana*)

Paloma torcaza (*Patagioenas araucana*) (Temmink, 1813)

Longitud: 38 cm.

Sin dimorfismo sexual. Todo el cuerpo de color vinoso castaño, excepto el lomo y cubiertas de tonos grisáceos. Semicollar blanco en la nuca. Plumas verde bronceado en la parte dorsal del cuello. Primarias negruzcas. Cola gris oscura con banda subterminal negra. Pico negro. Patas rojo púrpura.



MIGRATORIAS

Dos especies de aves migratorias utilizan las dunas como lugar de descanso: la Gaviota de Franklin y el Zarapito. La primera proviene de la región de los grandes lagos de América del Norte y la segunda de Alaska. Permanecen en Chile desde inicios de la primavera hasta el fin del verano.



GAVIOTA DE FRANKLIN (*Leucophaeus pipixcan*)

Gaviota de Franklin (*Leucophaeus pipixcan*) (Wagler, 1831)

Longitud 36-38 cm.

Sin dimorfismo sexual. En la época de reposo reproductivo (verano austral), la cabeza es grisácea jaspeada de blanco con la corona negruzca hasta el ojo; anillo periocular blanco. Manto y cobertoras grises. Cuello y partes inferiores blanca. Primarias externas grises con punta blanca y banda subterminal negra; primarias internas y secundarias grises con punta blanca. Pico negruzco. Patas café rojizas oscuras.

En la época de reproducción (verano boreal), la cabeza es enteramente negra, círculo periocular blanco, pico rojo oscuro, tonalidad rosada en las partes inferiores.

Los inmaduros tienen las partes superiores con tonos parduscos; patas café rojizas oscuras y cola con banda negra.





ZARAPITO COMÚN (*Numenius phaeopus*)

Zarapito (*Numenius phaeopus*) (Linnaeus, 1758)

Longitud: 42 cm.

Sin dimorfismo sexual. En el plumaje predomina el color pardo con moteado blanco, Corona parda con línea blanquecina en el centro. Cejas blanquecinas. Cara y cuello moteado fino de pardo y blanquecino. Dorso y coberteras moteados de pardo y blanquecino. Pecho café claro moteado de oscuro. Abdomen café claro. Alas pardas con algunas manchas claras grandes. Cola con líneas transversales pardas claras y oscuras. Patas grises. Pico largo y curvado hacia abajo. Ojos pardos.





AVES DEL HUMEDAL

La mayoría de estas aves visita el humedal para alimentarse, descansar o pernoctar. Solamente la Tagua, Pato jergón chico y Perrito, ocasionalmente, se reproducen en sus orillas.



BECACINA (*Gallinago paraguaiiae*)

Becacina (*Gallinago paraguaiiae*) (Vieillot, 1816)

Longitud: 32 cm.

Sin dimorfismo sexual. Cabeza parda con líneas café claro y blancas que salen de la base del pico hacia la nuca: una sobre y otra bajo los ojos. Espalda manchada con tonos negros, café amarillento y marrón. Cuello y pecho de igual tono pero con variegados mas claros y finos. Flancos blancos con líneas transversales negruzcas. Abdomen blanco. Pico recto, largo, de color plomo con tonalidades verdosas, más oscuro en el tercio distal. Patas amarillo verdoso.





BLANQUILLO (*Podiceps occipitalis*)

Blanquillo (*Podiceps occipitalis*) (Garnot, 1826)

Longitud: 28 cm.

Sin dimorfismo sexual. Cabeza gris parduzca. Lados del pico y garganta grises. Nuca negra. Plumas auriculares largas y finas café amarillentas. Cuello, pecho y abdomen blancos. Flancos y lados del pecho negruzcos. Dorso gris oscuro. Barra blanca en el ala que se ve al batirla. Pico negro. Patas negras. Ojos rojos. Las plumas auriculares semejan un abanico eréctil, que usa como atractivo sexual en época de reproducción.





GARZA CHICA (*Egretta thula*)

Garza chica (*Egretta thula*) (Molina, 1782)

Longitud : 50 cm.

Sin dimorfismo sexual. Silueta espigada. Enteramente blanca. Pico negro con base amarilla. Cuello largo. Piernas largas negras por delante y amarillas por detrás; patas amarillas. Iris amarillos. Plumaz largas en la cabeza, dorso y pecho, más vistosas en la fase reproductiva.





GARZA GRANDE (*Ardea alba*)

Garza grande (*Ardea alba*) (Linnaeus, 1758)

Longitud: 85 cm.

Sin dimorfismo sexual. Silueta esbelta. Plumaje enteramente blanco. Pico amarillo cálido. Iris amarillo. Piernas y patas negras. Sin dimorfismo sexual.





HUIRAVO (*Nictycorax nictycorax*)

Huairavo (*Nictycorax nictycorax obscurus*) (Bonaparte, 1855)

Longitud: 56-65 cm.

Cuerpo robusto, cuello y patas cortas comparada con otras garzas.

Cabeza negra con azul tornasolado. Frente y superciliares blancas. Dos o tres plumas largas blancas que salen desde la nuca. Dorso y lomo azul oscuro con tornasol apetroado. Garganta blanca. Pecho y abdomen gris perla y alas grises más oscuras. Pico plomo azulado oscuro, patas amarillo verdoso e iris rojo. Los Inmaduros tienen un plumaje color café tabaco con líneas longitudinales blancas, patas e iris amarillos.





PATO JERGÓN CHICO (*Anas flavirostris*)

Pato jergón chico (*Anas flavirostris flavirostris*) (Vieillot, 1816)

Longitud: 38 -41 cm.

Sin dimorfismo sexual. Cabeza más grande en relación al tamaño del cuerpo que en el Pato jergón grande. De color básicamente pardo con la cabeza más oscura y finamente estriada de negro. Partes inferiores más pálidas. Dorso, cuello y pecho moteados de negro con dibujos más grandes en las escapulares y terciarias. Primarias negras, espéculo negro y verde con banda anterior y posterior acaneladas. Cola corta y pico amarillo con culmen y gancho negros. Patas gris azules.

*Espéculo (espejuelo) es una franja de color que tienen algunas aves en las plumas rémiges (remeras) secundarias de la parte superior de sus alas, generalmente de tonos intensos y brillantes.





PATO JERGÓN GRANDE (*Anas georgica*)

Pato jergón grande (*Anas geórgica*) (Gmelin, 1789)

Longitud: 51 cm.

Sin dimorfismo sexual. Cabeza parda con rayas pequeñas negras. Cuello pardo con pintas negras. Garganta más clara. Manto y lomo con plumas pardas oscuras marginadas de café claro. Pecho y abdomen café claro con pintas negras pequeñas. Vientre blanquecino. Alas pardas con espéculo* negro marginado con café claro. Cola puntiaguda. Pico amarillo con culmen y punta negra. Patas grisáceas.

*Espéculo (espejuelo) es una franja de color que tienen algunas aves en las plumas rémiges (remeras) secundarias de la parte superior de sus alas, generalmente de tonos intensos y brillantes.





PERRITO (*Himantopus mexicanus*)

Perrito (*Himantopus mexicanus*) (Vieillot, 1817)

Longitud: 42 cm.

Sin dimorfismo sexual. Corona, frente, garganta, pecho, abdomen, flancos y cola blancos. Nuca negra con línea gruesa del mismo color que llega hasta bajo el ojo. Parte posterior del cuello, manto, lomo y alas negras. Pico negro, largo y recto. Patas largas rojas a rosadas. Iris rojos. En los juveniles un plumaje gris reemplaza al negro.





PIDÉN (*Pardirallus sanguinolentus*)

Pidén (*Pardirallus sanguinolentus landbecki*) (Swainson, 1838)

Longitud: 38-40 cm.

Sin dimorfismo sexual. Por encima, desde la nuca a las coberteras y cola de color pardo oliváceo. Cara, cuello, pecho y abdomen gris marengo claro. Pico largo, algo curvado hacia abajo con rojo en la base, azulado en el medio y verdoso en el extremo. Patas rojas en la época reproductiva y verdosas durante el resto del año. Iris rojos. Los juveniles son enteramente café tabaco claro, patas del mismo color y pico plomo oscuro con tonos café.





TAGUA (*Fulica armillata*)

Tagua (*Fulica armillata*) (Vieillot, 1817)

Longitud: 50-55 cm.

Cabeza y cuello negros. Resto del cuerpo negro apizarrado, algo más claro en las zonas inferiores. Dobles del ala y borde externo de las primarias blancos. Escudo frontal y pico amarillo con manchas rojas en la unión de ambos. Patas oliváceas con manchas amarillas y franjas rojas en la tibia; dedos lobulados grandes. Iris rojo.





TAGÜITA (*Porphyriops melanops*)

Tagüita (*Porphyriops melanops*) (Vieillot, 1819)

Longitud: 29 - 30 cm.

Sin dimorfismo sexual. Cabeza y cuello gris, cara negruzca. Dorso y cubiertas alares pardo a castaño. Flancos pardos con manchitas blancas. Pecho gris variando a blanco hacia el centro del abdomen. Pico y escudo frontal verde amarillento. Patas verde amarillento. Iris rojo. Los juveniles tienen un plumaje más oscuro.



MAMÍFEROS





CURURO (*Spalacopus cyanus*)

Cururo (*Spalacopus cyanus*) (Molina,1782)

Es un roedor pequeño, aproximadamente, de 10 cm. de longitud, generalmente de color negro azabache o gris oscuro y pelaje corto. Tiene orejas pequeñas, ojos chicos azulados y cola corta. Sus extremidades anteriores poseen garras fuertes y prensiles. Sus prominentes incisivos le permiten roer duras raíces. Vive en colonias que pueden llegar a varias decenas de individuos. Construye largos túneles en terrenos cubiertos de vegetación con raíces comestibles o bulbos. Las entradas se reconocen por montoncitos de tierra producto de sus excavaciones.

Son muy difíciles de ver y rehúyen la presencia humana, Se comunican con sonidos que resuenan en los túneles. Cuando la vegetación disminuye, la colonia se traslada durante la noche a otro lugar.



MADRIGUERAS DE CURURO

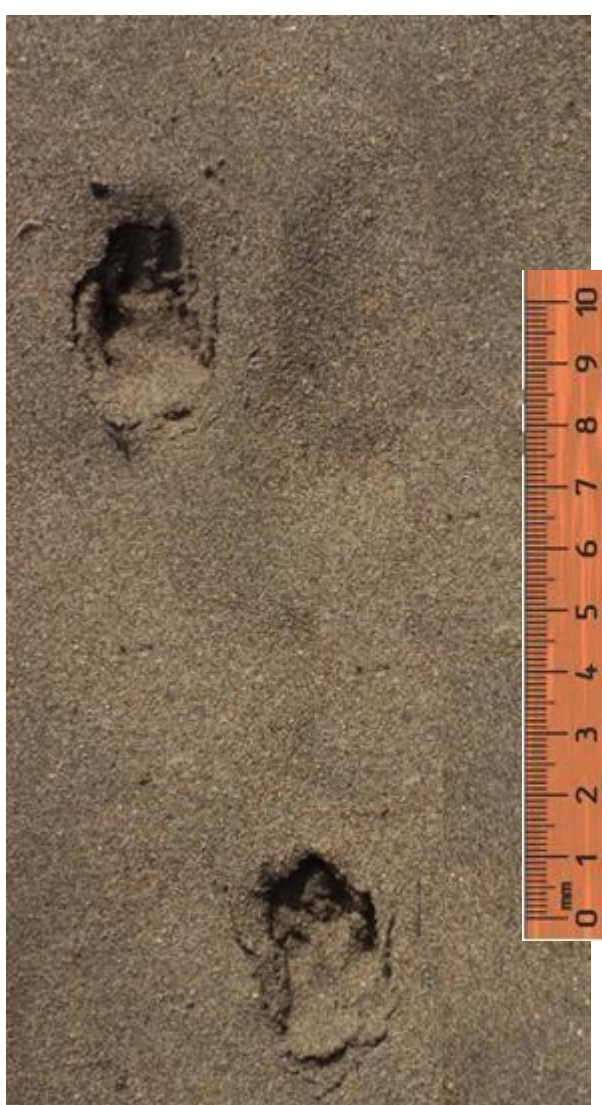


QUIQUE (*Galictis cuja*)

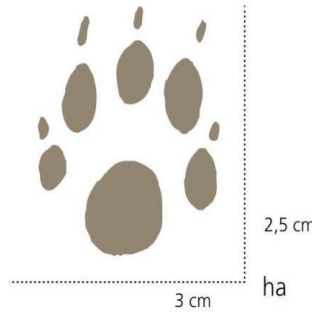
Quique (*Galictis cuja*) (Molina, 1782)

Es un carnívoro perteneciente a la familia de los Mustélidos. Otras especies de mustélidos presentes en Chile son el Huillín (*Lontra provocax*), el Chungungo (*Lontra felina*), el Chingue (*Conepatus chinga chinga*), el Huroncito patagónico (*Lyncodon patagonicus*) y el Visón (*Mustela visón*). Se distinguen por tener cinco dedos en cada pata y ser digitígrados (se apoyan en los dedos para desplazarse).

El quique tiene un cuerpo delgado y alargado, alcanzando una masa de 2,5 kg., con un tamaño que varía entre los 44 y los 76 cm de longitud desde la cabeza a la cola. Cuello largo, patas y cola corta, cubierta con pelo espeso y largo. La cabeza es pequeña y plana con orejas cortas. La parte superior de la cabeza, la espalda, los lados y cola, están cubiertos por pelaje entrecano. Los pelos protectores son negros con punta de color crema amarillento. Se observa además una línea estrecha de pelos amarillentos o crema que cruza de manera diagonal de la frente a los hombros, resultando un notable patrón bicolor. Hembras y machos son similares, siendo las primeras más pequeñas y delgadas.



A



LC



De hábitos principalmente nocturnos y solitarios, el Quique es un hábil cazador que se alimenta de roedores, entre ellos el ratón de cola larga (transmisor del virus Hanta). También de culebras, liebres y conejos, ranas, lagartijas, aves y huevos. Ha sido visto merodeando las dunas y el humedal, donde ha dejado sus huellas y fecas



CONEJO EUROPEO (*Oryctolagus cuniculus*)

Conejo europeo (*Oryctolagus cuniculus*) (Linnaeus, 1758)

El conejo se introdujo a Chile a mediados del siglo XVIII en la zona central del país, sin existir registro del origen ni los motivos. Actualmente se ha extendido desde Copiapó hasta Tierra del Fuego, También en Juan Fernández y Rapa Nui. Su presencia en el humedal y dunas fue captada por esta cámara trampa.



Categorías internacionales de conservación (IUCN)

•La Unión Internacional para la Conservación de la Naturaleza y de los Recursos Naturales (IUCN por sus siglas en inglés) es una red de más de 1.000 organizaciones gubernamentales y no gubernamentales, en la que participan cerca de 11.000 científicos de más de 160 países. Su misión es conservar la naturaleza y, por este motivo, busca soluciones para los problemas ambientales más urgentes.

•Periódicamente, la IUCN publica una guía sobre el estado de conservación de una especie que considera las categorías descritas en la página siguiente:



Definiciones:

Extinta (EX): no existen individuos vivos de esa especie.

Extinta en estado silvestre (EW): hay individuos de una especie mantenidos en cautividad o en hábitat fuera de su distribución natural.

En peligro crítico (CR): cuando una especie se encuentra en riesgo inminente de extinción en la vida silvestre.

En peligro (EN): cuando una especie se encuentra en muy alto riesgo de extinción en la vida silvestre.

Vulnerable (VU): cuando una especie se encuentra con un alto riesgo de extinción en la vida silvestre.



Definiciones (continuación):

Casi amenazada (NT): cuando una especie no puede ser clasificada en una de las categorías precedente, pero podría estarlo en un futuro próximo.

Preocupación menor (LC): cuando una especie no puede ser clasificada en ninguna de las categorías anteriores.

Datos insuficientes (DD): falta la información necesaria para categorizar.

No evaluada (NE): no se han realizado censos poblacionales.



S
Í
M
B
O
L
O
G
Í
A

EXTINTA _____



EXTINTA EN LA NATURALEZA _____



EN ESTADO CRÍTICO (CR) _____



EN PELIGRO (EN) _____



VULNERABLE (VU) _____



CASI VULNERABLE (NT) _____



PREOCUPACIÓN MENOR (LC) _____



DATOS INSUFICIENTES (DD) _____



NO EVALUADA (NE) _____



FUNDACIÓN
DUNAS
DE CACHAGUA



